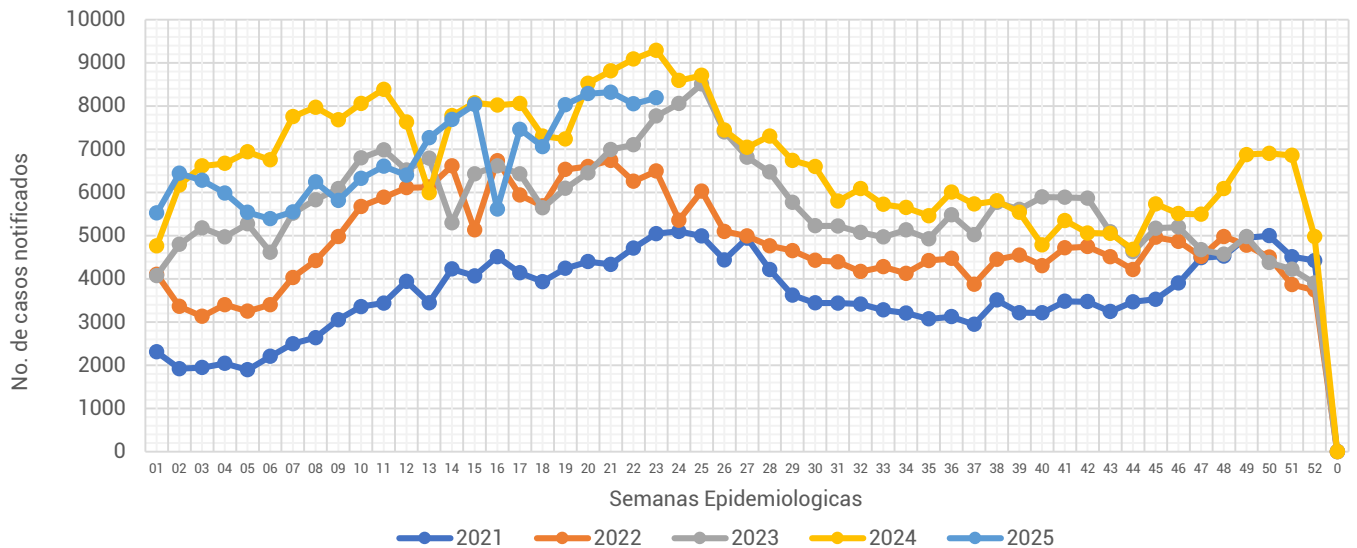




## Informe Semanal de las Enfermedades Infecciosas y Parasitarias del Aparato Digestivo.

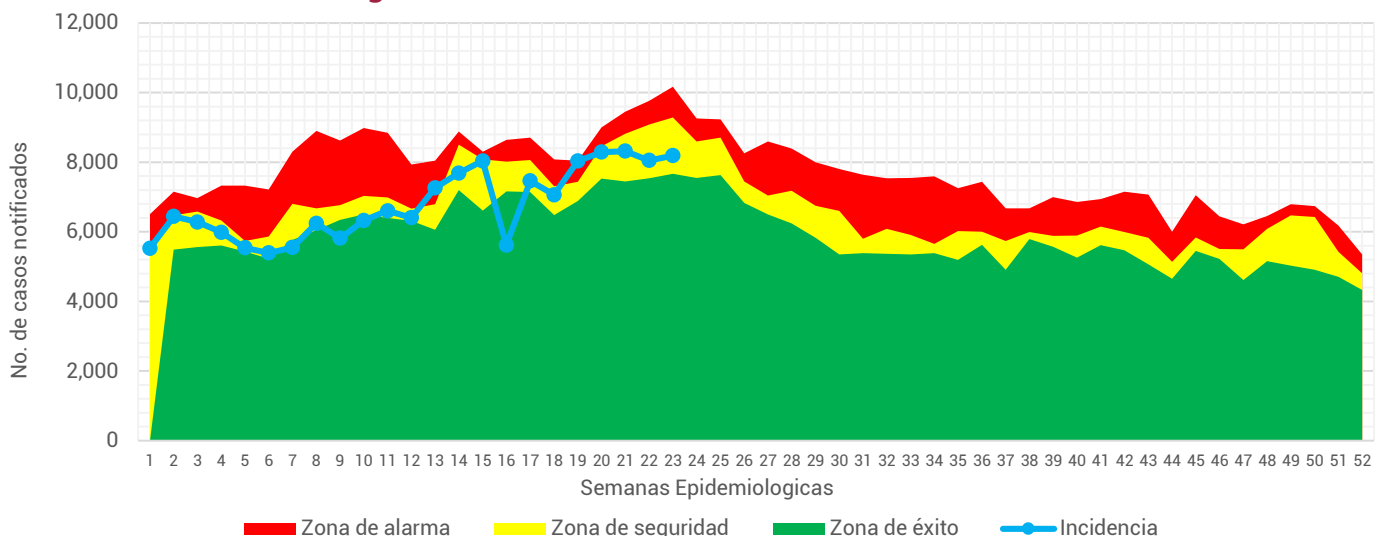
**Gráfica 1.- Notificación de casos de Enfermedades Infecciosas y Parasitarias del Aparato Digestivo en la Ciudad de México, por semana epidemiológica (SE), del 2021 al 2025.**



Fuente: Sistema Único Automatizado de la Vigilancia Epidemiológica (SUAVE/SSPCDMX) 2021-2025, con corte a la SE No. 23.

Al analizar la **Gráfica 1**, encontramos que la notificación para esta semana se encontró por debajo de lo notificado durante el 2024, aunque por encima de los años previos a este. En cuanto a su notificación semanal, esta semana se registra un incremento de casos, en relación a la semana pasada. Al observar el canal endémico, la notificación de esta semana se ubica en zona de seguridad. (ver Gráfica 2)

**Gráfica 2.- Canal endémico de las Enfermedades Infecciosas y Parasitarias del Aparato Digestivo en la Ciudad de México durante el 2025.**



Fuente: Sistema Único Automatizado de la Vigilancia Epidemiológica (SUAVE/SSPCDMX) 2016-2025, no se consideraron años pandemia para el canal endémico.



**Tabla 1.- Total de casos notificados de las Enfermedades Infecciosas y Parasitarias del Aparato Digestivo en la Ciudad de México, por padecimiento hasta la SE 23 del 2021 al 2025.**

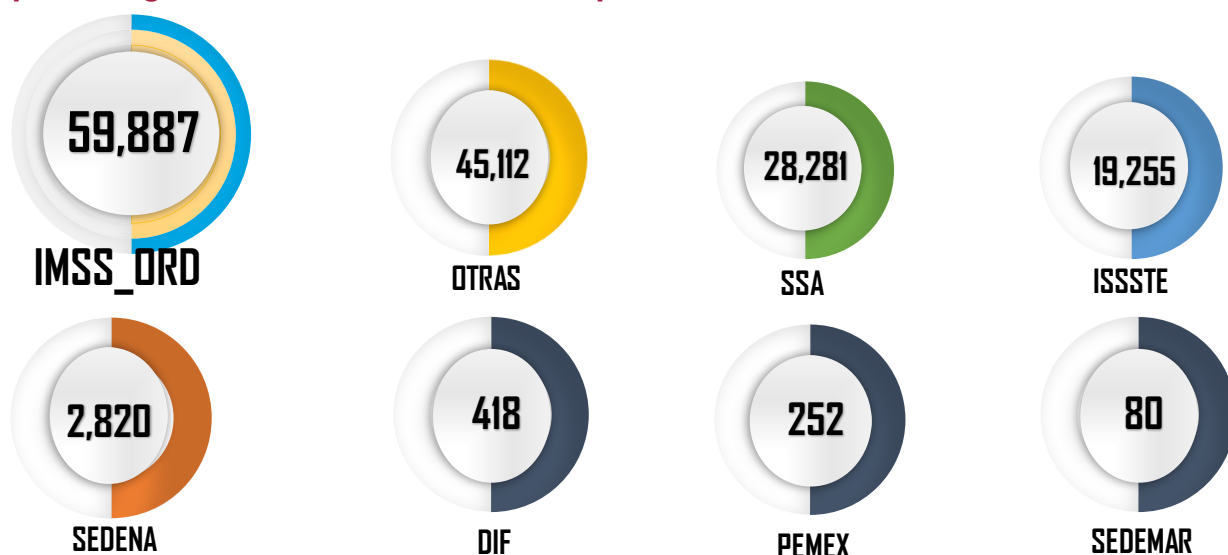
Padecimiento	Año				
	2021	2022	2023	2024	2025
Absceso hepático amebiano(A06.4)	5	10	10	8	8
Amebiasis intestinal(A06.0-A06.3, A06.9)	735	1,180	1,102	1,219	1,178
Ascariasis(B77)	13	54	36	47	34
Enterobiasis(B80)	67	6	10	36	7
Fiebre paratifoidea(A01.1-A01.4)	2	4	9	12	4
Fiebre tifoidea(A01.0)	1	9	11	10	3
Giardiasis(A07.1)	49	94	106	176	134
Infecciones intestinales por otros organismos y las mal definidas(A04, A08-A09 EXCEPTO A08.0)	74,624	115,753	133,371	167,876	150,372
Intoxicación alimentaria bacteriana(A05)	401	311	330	220	154
Otras helmintiasis(B65-B67, B70-B76, B78, B79, B81-B83 EXCEPTO B73 y B75)	1,274	1,890	1,995	1,716	1,534
Otras infecciones intestinales debidas a protozoarios(A07.0, A07.2, A07.9)	1,042	1,178	1,126	2,121	2,519
Otras salmonelosis(A02)	121	122	150	118	146
Shigelosis(A03)	1	15	24	18	12
<b>Total general</b>	<b>78,335</b>	<b>120,626</b>	<b>138,280</b>	<b>173,577</b>	<b>156,105</b>

En este grupo de diagnósticos se registra la notificación de 13 padecimientos.

Durante la 1era semana del 2025 se notificaron un total de **156,105** casos, siendo las infecciones intestinales por otros organismos y las mal definidas las que concentran el mayor número de casos con **150,372** lo que representó el 96.33% del total de casos notificados.

Fuente: Sistema Único Automatizado de la Vigilancia Epidemiológica (SUAVE/SSPCDMX) 2021-2025.

**Gráfica 3.- Distribución de los casos de las Enfermedades Infecciosas y Parasitarias del Aparato Digestivo en la Ciudad de México por Institución Notificante durante el 2025.**

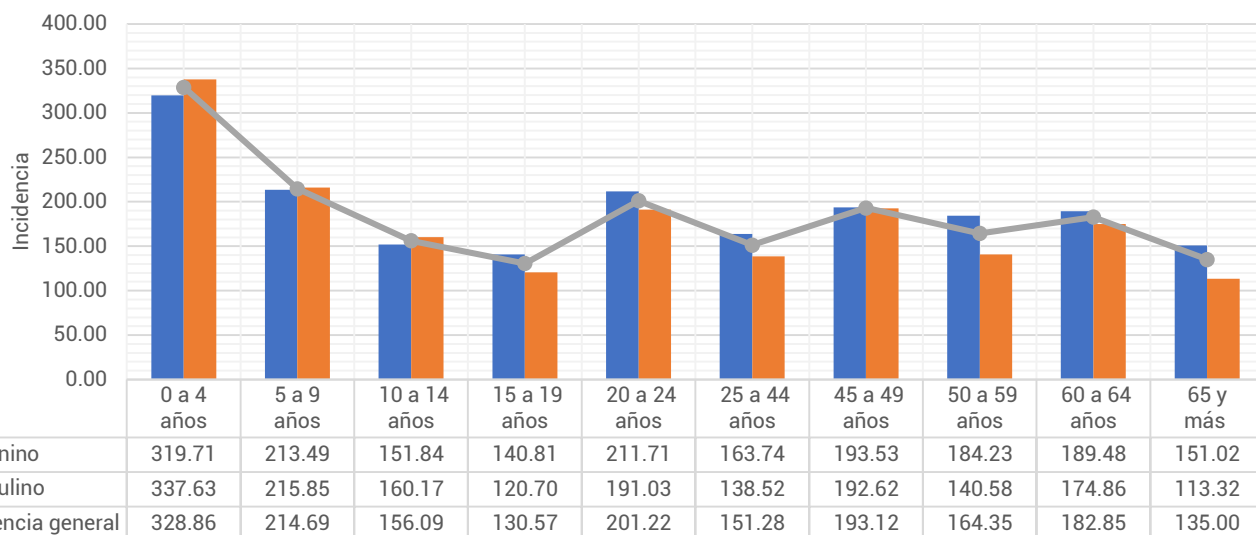


Fuente: Sistema Único Automatizado de la Vigilancia Epidemiológica (SUAVE/SSPCDMX) 2025 \*Información preliminar.

En cuanto a su distribución por institución notificante en la **Gráfica 3** podemos ver que el IMSS Ordinario y Otras unidades concentraron un 67.26% del total de casos notificados con un total de **104,999 casos**.



## Gráfica 4.- Incidencia por grupo de edad y sexo de las Enfermedades Infecciosas y Parasitarias del Aparato Digestivo en la Ciudad de México durante el 2025.



Fuente: Sistema Único Automatizado de la Vigilancia Epidemiológica (SUAVE/SSPCDMX) 2025, con corte a la SE 23

\*\*Información preliminar, \* Incidencia por 1,000 habitantes

En cuanto a los grupos de edad podemos ver que los más afectados son los menores de 9 años, registrando una mayor incidencia en el grupo de 0 a 4 años con un total de 328.86 casos por cada 1,000 niños de la CDMX. Respecto a las diferencias por sexo en los menores de 14 años los hombres registraron mayor incidencia, mientras que en los mayores de 15 años las mujeres son las más afectadas. (ver Gráfica 4)

## Tabla 2.- Incidencia por Jurisdicción Sanitaria y sexo de las Enfermedades Infecciosas y Parasitarias del Aparato Digestivo en la Ciudad de México durante el 2025.

Jurisdicción	Total		Femenino		Masculino	
	Casos	Incidencia	Casos	Incidencia	Casos	Incidencia
01 Gustavo A. Madero	23,896	203.06	12,744	208.52	11,152	197.17
02 Azcapotzalco	6,970	172.17	4,028	188.36	2,942	154.05
03 Iztacalco	8,970	238.43	4,709	237.91	4,261	239.02
04 Coyoacán	8,707	142.82	4,941	153.34	3,766	131.03
05 Álvaro Obregón	9,351	125.31	5,577	142.29	3,774	106.53
06 Magdalena Contreras	4,019	162.29	2,409	186.10	1,610	136.21
07 Cuajimalpa	3,789	189.52	2,088	198.78	1,701	179.26
08 Tlalpan	8,223	120.03	4,646	129.79	3,577	109.35
09 Iztapalapa	20,971	113.91	11,671	122.39	9,300	104.79
10 Xochimilco	5,815	136.13	1,771	81.43	4,044	192.88
11 Milpa Alta	1,410	98.05	813	110.18	597	85.26
12 Tláhuac	6,131	161.80	3,360	171.61	2,771	151.31
13 Miguel Hidalgo	8,705	227.75	4,818	235.78	3,887	218.53
14 Benito Juárez	15,066	382.81	8,447	399.18	6,619	363.77
15 Cuauhtémoc	14,204	265.33	7,852	279.25	6,352	249.94
16 Venustiano Carranza	9,878	235.65	5,663	255.96	4,215	212.94
<b>Total</b>	<b>156,105</b>	<b>174.08</b>	<b>85,537</b>	<b>182.44</b>	<b>70,568</b>	<b>164.92</b>

Fuente: Sistema Único Automatizado de la Vigilancia Epidemiológica (SUAVE/SSPCDMX) 2025, con corte a la SE 23

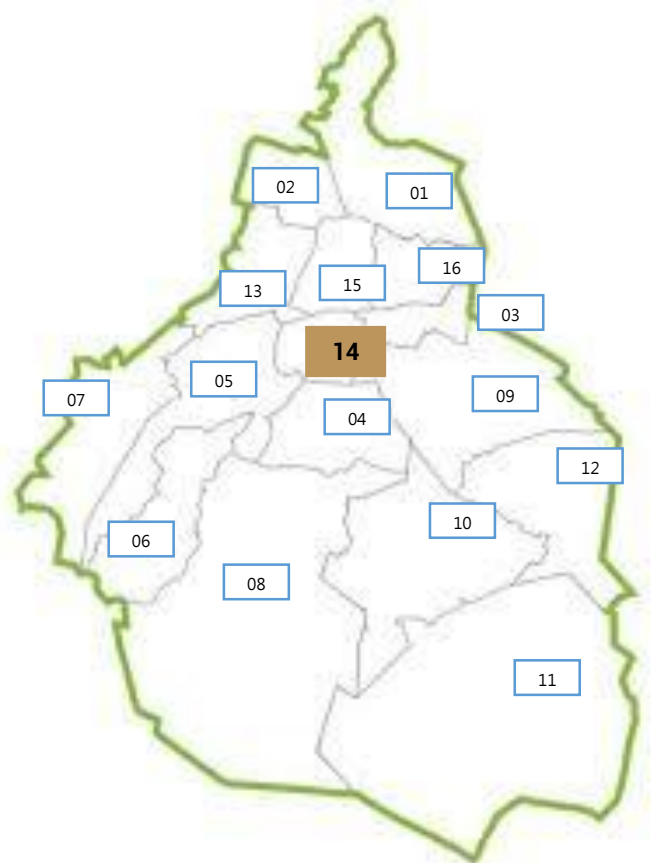
\* Incidencia por 1,000 habitantes



En la **Tabla 2**, podemos ver que la incidencia general de las Enfermedades Infecciosas y Parasitarias del Aparato Digestivo fue de **174.08** casos por cada 1,000 habitantes de la CDMX, siendo las mujeres las más afectadas con una incidencia de **182.44** casos por cada 1,000 mujeres. En cuanto a su comportamiento por Jurisdicción Sanitaria encontramos que 7 de las 16 Jurisdicciones registraron incidencias por encima que la de la CDMX, siendo Benito Juárez la que registró la incidencia más alta con **382.81** casos por cada 1,000 habitantes.

**Gráfica 5.- Incidencia general de las Enfermedades Infecciosas y Parasitarias del Aparato Digestivo en la Ciudad de México por Jurisdicción Sanitaria durante el 2025.**

Jurisdicción	Total	
	Casos	Incidencia
01 Gustavo A. Madero	23,896	203.06
02 Azcapotzalco	6,970	172.17
03 Iztacalco	8,970	238.43
04 Coyoacán	8,707	142.82
05 Álvaro Obregón	9,351	125.31
06 Magdalena Contreras	4,019	162.29
07 Cuajimalpa	3,789	189.52
08 Tlalpan	8,223	120.03
09 Iztapalapa	20,971	113.91
10 Xochimilco	5,815	136.13
11 Milpa Alta	1,410	98.05
12 Tláhuac	6,131	161.80
13 Miguel Hidalgo	8,705	227.75
14 Benito Juárez	15,066	382.81
15 Cuauhtémoc	14,204	265.33
16 Venustiano Carranza	9,878	235.65
<b>Total</b>	<b>156,105</b>	<b>174.08</b>



Fuente: Sistema Único Automatizado de la Vigilancia Epidemiológica (SUAVE/SSPCDMX) 2025, con corte a la SE 23.

\* Incidencia por 1,000 habitantes

